

## SÍNTESIS FINAL

La feminización de la pobreza, entendida como la creciente presencia de las mujeres entre las personas pobres, se ha venido constatando desde los años 80 a partir de numerosos estudios realizados en diferentes países. Tanto la Comunidad Autónoma de Euskadi como la ciudad de Vitoria-Gasteiz no escapan a esta realidad tal y como muestran los perfiles de personas con mayor riesgo de pobreza en Euskadi descritos en el informe general del Encuesta de Pobreza y Desigualdades Sociales (EPDS) del 2004. Los cuatro perfiles con mayor riesgo de pobreza son: 1. Una mujer menor de 45 años, no ocupada con carácter estable, en el contexto de una familia monoparental, 2. Una persona de nacionalidad de fuera de la Unión Europea, 3. Una mujer sola, menor de 45 años y no ocupada con carácter estable y 4. Una mujer sola, entre 45 y 64 años y no ocupada con carácter estable. Los datos para Vitoria-Gasteiz reproducen esta situación tal y como puede observarse en la tabla 1.

**Tabla 1. Incidencia conjunta de las diferentes situaciones de pobreza según sexo. 2004.**

	Total	Mujeres	Hombres
Incidencia conjunta	3,8	11,4	2,5
Pobreza de mantenimiento (pobreza)	2,9	3,7	2,1
Pobreza de mantenimiento (ausencia bienestar)	17,9	19,8	15,9
Pobreza de acumulación	0,8	0,6	1,1
Percepción de la pobreza (pobres o muy pobres)	2,7	2,9	2,6
Percepción de la pobreza (más bien pobres)	9,2	9	9,5

Fuente: Depto Justicia, Empleo y Seguridad Social. Encuesta de Pobreza y Desigualdades Sociales, 2004.

Según el EPDS el análisis por hogares deja de manifiesto el riesgo de sufrir pobreza de los hogares monomarentales y los hogares unifamiliares. Atendiendo a las prestaciones económicas gestionadas por el Ayuntamiento de Vitoria-Gasteiz durante el 2004 queda de manifiesto la importancia de estos dos tipos de familias entre los colectivos atendidos. En el caso de las unifamiliares llama la atención, no obstante, la mayor proporción de hombres preceptores de Renta

Básica y Ayudas de Emergencia Social teniendo en cuenta los datos individuales observados anteriormente.

**Tabla 2. Núcleos unipersonales preceptoras de ayudas económicas durante el año 2004.**

		Abs.	% s/ Total	% s/ Mono
Renta Básica	Total	3262		
	Total unipersonal	1709	52,4	
	Mujer	791	24,2	46,3
	Hombre	918	28,1	53,7
AES	Total	3542		
	Total unipersonal	1876	53,0	
	Mujer	928	26,2	49,5
	Hombre	948	26,8	50,5
Ayudas Municipales	Total	471		
	Total unipersonal	202	42,9	
	Mujer	120	25,5	59,4
	Hombre	82	17,4	40,6

Fuente: Ayuntamiento de Vitoria-Gasteiz. Departamento de Intervención Social.

**Tabla 3. Familias monoparentales y monomarentales preceptoras ayudas económicas. 2004.**

		Abs.	% s/ Total	% s/ Mono
Renta Básica	Total	3262		
	Total Mono	532	16,3	
	Monomarental	522	16,0	98,1
	Monoparental	17	0,5	3,2
AES	Total	3542		
	Total Mono	514	14,5	
	Monomarental	495	14,0	96,3
	Monoparental	19	0,5	3,7
Ayudas Municipales	Total	471		
	Total Mono	96	20,4	
	Monomarental	93	19,7	96,9
	Monoparental	3	0,6	3,1

Fuente: Ayuntamiento de Vitoria-Gasteiz. Departamento de Intervención Social.

Al igual que en otros problemas sociales la lucha contra la pobreza tiene que cubrir dos frentes: la prevención y la paliación de la situaciones de pobreza existentes. Desde el primer punto de vista se debería incidir en

los factores que provocan a corto o largo plazo la pobreza entre ellos el empleo, la educación o la inmigración.

El **empleo**, como elemento que proporciona un estatus económico y social en el momento y unos derechos de cara al futuro es aún una de los grandes asignaturas pendientes en la lucha por la igualdad. Aún hoy las desigualdades entre hombres y mujeres en este ámbito son patentes: menor tasa de actividad, mayor tasa de paro, mayor nivel de inestabilidad laboral, menores sueldos y mayor presencia de las mujeres en el empleo sumergido. Esto puede situar a las mujeres en situaciones de riesgo de exclusión: sin ingresos o con ingresos mínimos y sin estabilidad ni derechos laborales para futuro. Esta realidad ha sido constatada también en Vitoria-Gasteiz tal y como puede observarse en las siguientes tablas.

**Tabla 2. Tasa de actividad, paro y coeficiente de ocupación por sexo en la comarca de Vitoria-Gasteiz .2002.**

	Total	Mujeres	Hombres
Tasa de actividad	74,2	62,7	85,5
Tasa de paro	7,6	11,7	4,7
Coeficiente de ocupación	68,6	55,3	81,6

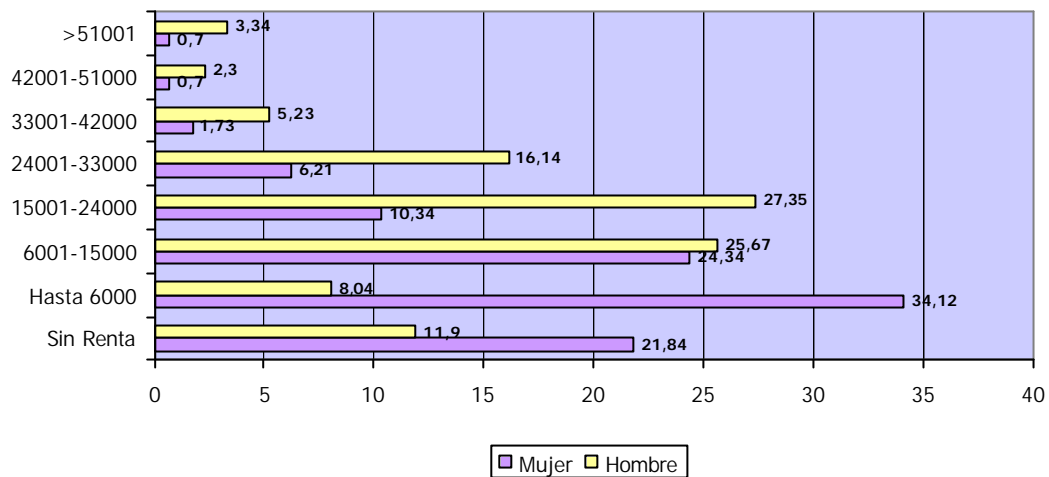
Fuente: Departamento de Justicia, Empleo y Seguridad Social. Censo del Mercado de Trabajo

**Tabla 3. Población ocupada asalariada de 16 a 64 años sin contrato indefinido según sexo y edad en la comarca de Vitoria-Gasteiz. Porcentajes verticales. 2002.**

	Total	Mujeres	Hombres
	27,6	69,2	20,5
<25 años	65,3	36,9	62,2
25-44 años	28,6	24,8	22,0
44-64 años	12,2	37,7	6,0

Fuente: Departamento de Justicia, Empleo y Seguridad Social. Censo del Mercado de Trabajo

**Gráfico 1. Población de 18 y más años por estrato de renta personal y sexo en el Territorio Histórico de Álava. 2001.**



Asimismo, la **educación** es un ámbito fundamental en nuestras sociedades puesto que constituye un elemento esencial no sólo por sus efectos para el progreso socio-económico sino también en su significado para el desarrollo personal de la ciudadanía. La educación en general y el analfabetismo en particular, adquiere en este sentido extrema importancia para el análisis de la pobreza en una sociedad determinada. Tal y como puede observarse en las siguientes tablas, a pesar de que existe una tendencia creciente a la erradicación del analfabetismo, lo cierto es que son las mujeres las que tienen mayor tasa y representan casi el 72% entre las personas analfabetas en el 2001. Otro elemento a considerar es la importancia que se ha dado a la incorporación de las mujeres en la formación profesional para poder acceder al empleo.

**Tabla 4. Población de 10 y más años por nivel de instrucción y sexo en la comarca Llanada Alavesa. 2001. Valores absolutos y porcentajes verticales.**

Nivel de estudios	Total	M	%	H	%
Personas Analfabetas	1270	911	0,85	359	0,35
Sin estudios	7718	4543	4,23	3175	3,07
Primarios	87406	46182	43,03	41224	39,82
Profesionales	31100	12839	11,96	18261	17,64
Secundarios	40002	19697	18,35	20305	19,62
Medio-superiores	16908	9944	9,26	6964	6,73
Superiores	26442	13217	12,31	13225	12,78
Total	210846	107333	100	103513	100

Fuente: EUSTAT. Estadística de Población y Viviendas, 2001.

**Tabla 5. Evolución de la tasa de analfabetismo de la población de 10 y más años por sexo en Vitoria-Gasteiz. 1986-2001.**

	1986	1991	1996	2001
Total	1	1,1	0,4	0,6
Mujeres	1,4	1,5	0,6	0,8
Hombres	0,5	0,6	0,2	0,3

Fuente: EUSTAT. Estadística de Población y Viviendas, 1986, 1991, 1996 y 2001.

La **inmigración** suele ser un foco importante de riesgo de exclusión social. La situación jurídica irregular en muchos casos, junto con bajos niveles de instrucción, escasos recursos económicos o los problemas de acceso a la vivienda y de integración social, convierte a esta población en objeto de atención en el análisis de la pobreza. Los perfiles de la inmigración presentan algunas diferencias según el sexo tiene perfiles muy diferentes según se trate de hombres o mujeres. Las mujeres proceden principalmente de América y una importante proporción se dedica al trabajo en economías sumergidas como el trabajo doméstico.

**Tabla 6. Población de Vitoria-Gasteiz según nacionalidad y sexo. Enero 2004.**

	Mujeres		Hombres	
	Abs.	%V	Abs.	%V
Extranjeros/as	4807	100	6022	
América del sur	2309	48,0	1678	27,9
Países del Magreb	761	15,8	1998	33,2
Unión Europea	533	11,1	906	15
Resto de Europa	468	9,7	511	8,5
Otros países de África	222	4,6	445	7,4
América central	253	5,3	142	2,4
China	131	2,7	143	2,4
Otros países de Asia, Australia	51	1,1	131	2,2
América del norte	79	1,6	68	1,1

Fuente: Ayuntamiento de Vitoria-Gasteiz. Padrón municipal.

**Tabla 7. Población extranjera empadronada según nivel de instrucción. 2003.**

	Abs.	%
Sin estudios y analfabetos	1733	16
Preescolar, primarios	4765	44
Secundario	2707	25
Profesional	433	4
Universitarios	1191	11
<b>Total</b>	<b>10829</b>	<b>100</b>

Fuente: Ayuntamiento de Vitoria-Gasteiz. Estudio diagnóstico para el conocimiento de la realidad inmigratoria en Vitoria-Gasteiz.

**Tabla 8. Evolución de los contratos a trabajadores extranjeros/as (sin DNI) domiciliados en Vitoria-Gasteiz. 2000-2004.**

	Total	Mujeres		Hombres	
	Abs.	Abs.	%	Abs.	%
<b>2000</b>	1910	368	19,3	1542	80,7
<b>2001</b>	4247	772	18,2	3475	81,8
<b>2002</b>	6118	1433	23,4	4685	76,6
<b>2003</b>	8543	2178	25,5	6365	74,5
<b>2004</b>	2325	467	20,1	1858	79,9

Fuente: Ayuntamiento de Vitoria-Gasteiz. Estudio diagnóstico para el conocimiento de la realidad inmigratoria en Vitoria-Gasteiz.

A pesar de la constatación de la feminización de la pobreza y de la alta probabilidad de que siga creciendo a juzgar por la situación de las mujeres en lo que respecta a los factores de riesgo de pobreza, el análisis de los programas públicos implementados desde las diferentes instituciones deja de manifiesto la inexistencia de una política clara dirigida a paliar y prevenir estas situaciones. Los mayores esfuerzos en este sentido provienen de iniciativas en el ámbito del empleo inspiradas en muchos casos en programas europeos. De la misma forma, las ayudas económicas siguen siendo el pilar de la lucha contra la pobreza. Sin embargo se han constatado grandes avances en la asunción multidimensional del fenómeno. En general, las instituciones públicas y los agentes sociales entrevistados perciben la carencia de una visión conjunta del fenómeno de la pobreza en general, la inexistencia de una reflexión sobre la feminización de la misma y la falta de coordinación interinstitucional.

**Concepto de la pobreza**

- Ausencia de una definición de la pobreza
- Pobreza entendida como multidimensional pero atendida de forma sectorial.

**Descoordinación interinstitucional**

- Criterios o indicadores diferentes en la medición.
- Relaciones conflictivas intra y extra institucionales.
- Escasa relación entre instituciones públicas y privadas.

**Feminización de la pobreza**

- Constatación práctica de su existencia.
- Falta de intervención estratégica.